

आदिवासी विकास विभाग



महाराष्ट्र शासन

अर्थसंकल्प: २०२३-२४

आदिवासी विकास विभाग



समर्थन

अर्थसंकल्प अध्ययन केंद्र

१०५, लोटस हाऊस, लिबर्टी सिनेमाच्या बाजूला, बॉम्बे हॉस्पिटल जवळ, सर विठ्ठलदास ठाकरसी मार्ग,
मरिन लाईन्स (पू), मुंबई - ४०० ०२० ☎ ०२२-२२००३०६०

Email: samarthanmumbai97@gmail.com/samarthanmumbai1997@gmail.com

website: www.samarthanadvocacy.org



समर्थन

संस्थापक अध्यक्ष : स्व. सदानंद वर्दे

संस्थापक : श्री. विवेक पंडित

अध्यक्ष : श्री. प्रविण महाजन

उपाध्यक्ष: श्री. आशिष कुलकर्णी

कार्याध्यक्ष: श्री. संतोष पाटील

सचिव : डॉ. आशिष भोसले

संपादन :

मुक्ता भारती / हिंदप्रभा कर्वे

विश्लेषण आणि संकलन:

रूपेश कीर - ९८९२९३९६१७

विशेष सहाय्य :

निलम काकड, स्नेहा घरत, विलास सुवरे,

राजश्री कदम, उमेश सांगळे

मांडणी व अक्षरजुळणी :

प्रतिक्षा कोयंडे

नोंदणी क्रमांक :

पब्लिक ट्रस्ट रजिस्ट्रेशन क्र. एफ - १८९०३, मुंबई

सोसायटी रजिस्ट्रेशन क्र. एम. एस. मुंबई

१५६७/९६ जीबीबीएसडी

प्रकाशक (पत्रव्यवहार):

१०५, लोटस हाऊस, लिबर्टी सिनेमाच्या बाजूला, बॉम्बे

हॉस्पिटल जवळ, सर विठ्ठलदास ठाकरसी मार्ग,

मरिन लाईन्स (पू), मुंबई - ४०००२०

०२२-२२००३०६०

Email: samarthanmumbai97@gmail.com

website: www.samarthanadvocacy.org

लोकशाही बळकट करण्याकरिता

उपेक्षितांचे 'समर्थन'

समर्थन विषयी थोडेसे

धोरणात्मक प्रश्नांवर राज्यातील विविध उपेक्षित समाजघटक व धोरणकर्ते यांच्यामधील दुवा म्हणजे 'समर्थन'. राज्याच्या धोरणात्मक निर्णयांमध्ये उपेक्षितांच्या आशा-आकांक्षा प्रतिबिंबित व्हाव्यात, त्यासाठी लोकशाही यंत्रणा अधिक लोकाभिमुख व्हाव्यात हा समर्थनचा उद्देश. समर्थन उपेक्षितांच्या न्याय्य हक्कांचे, त्यांच्या संघर्षांचे.

'समर्थन'च्या कामाचे विविध स्तर

- ◇ ग्रामीण संघटनांकडून व ग्रामीण पत्रकारांकडून येणारे लोकांचे प्रश्न समजून घेणे.
- ◇ प्रश्नांना राज्यस्तरावर प्रसारमाध्यमांद्वारे प्रसिद्धी देणे.
- ◇ प्रश्नांवर विविध स्तरांवर चर्चा घडवून आणणे.
- ◇ विधिमंडळ सदस्यांपर्यंत प्रश्न पोहोचविणे.
- ◇ राज्य स्तरावर विविध लोकशाही यंत्रणांकडे, प्रशासनाकडे प्रश्नांचा पाठपुरावा करणे.
- ◇ आवश्यक असल्यास न्याययंत्रणेकडे दाद मागणे.
- ◇ ग्रामीण कार्यकर्ते व ग्रामीण पत्रकारांच्या क्षमता व कौशल्ये वाढवित यासाठी प्रशिक्षण देणे.
- ◇ लोकशाही यंत्रणेबाबतची माहिती प्रसारित करणे.
- ◇ अर्थसंकल्पासह राज्याच्या महत्वाच्या धोरणांचे विश्लेषण करणे.

टिपण वाचण्यापूर्वी थोडेसे. . .

- ✘ 'समर्थन'ची प्रकाशने सत्तेतील तसेच विरोधातील सन्माननीय सदस्यांना उपयुक्त व्हावीत यासाठी असतात.
- ✘ सदर माहिती टिपणाचा उद्देश विधिमंडळ सभागृहांमध्ये राज्याच्या अर्थसंकल्पावर होणाऱ्या चर्चेत राज्याच्या अर्थसंकल्पातील माहिती सुलभपणे वाचता यावी आणि त्यामुळे विधिमंडळात दर्जेदार चर्चा व्हावी हा आहे.
- ✘ अर्थसंकल्प हा राज्याच्या धोरणाचा खराखुरा चेहरा असतो, प्राधान्यक्रमाचा आरसा असतो त्यामुळे अर्थसंकल्पातील तरतुदी राज्यातील दीन-दुर्बल घटकांच्या जीवनावर काय प्रभाव टाकतात यावर सभागृहात चर्चा व्हावी अशी अपेक्षा असते.
- ✘ माध्यमे जनमतावर प्रभाव टाकतात त्यामुळे धोरणकर्त्यांना त्याची दखल घ्यावी लागते. हे टिपण माध्यम प्रतिनिधींनाही संदर्भ पुस्तिका ठरावी असा प्रयत्न आहे.
- ✘ सदरची माहिती अर्थसंकल्पीय प्रकाशने, महाराष्ट्राची आर्थिक पाहणी, भारताचे नियंत्रक व महालेखापरीक्षक यांच्या वित्तीय अहवाल, विनियोजन लेखे, शासनाच्या विविध विभागांनी, महामंडळांनी प्रकाशित केलेले अहवाल याच माहितीवर आधारित आहे. त्यात शासना व्यतिरिक्त अन्य संस्थांची मते अगर माहिती यांचा आधार घेतलेला नाही. त्यामुळे प्रत्येक माहितीखाली त्या माहितीचा स्रोत दिला आहे.
- ✘ तुलनात्मक अभ्यास करता यावा म्हणून २०१५-१६ पासून २०२१-२२ पर्यंत प्रत्यक्ष खर्च आणि २०२२-२३ सुधारित अंदाज तसेच २०२३-२४ चे अंतरिम अर्थसंकल्पीय अंदाज समाविष्ट केले आहेत.
- ✘ माहिती काटेकोरपणे तपासण्यात आली आहे. तरीही काही त्रुटी राहिल्यास त्या निदर्शनास आणल्यास ऋणी राहू.
- ✘ प्रकाशन अधिक माहिती पूर्ण सुलभ आणि प्रभावी व्हावे म्हणून आपल्या सूचनांचे स्वागत आहे.
- ✘ अर्थसंकल्पविषयक अधिक माहिती जाणून घेण्याची कुणाची इच्छा असल्यास या विषयातील अनुभवी पत्रकार, ज्येष्ठ अर्थतज्ज्ञ, विषयतज्ज्ञ तसेच निवृत्त सनदी अधिकारी यांचेमार्फत प्रत्यक्ष चर्चा घडवून आणण्याची जबाबदारी समर्थन स्वीकारित आहे.
- ✘ प्रमुख सामाजिक सेवांचे विभागवार टिपण टप्प्या-टप्प्याने प्रसिद्ध करण्यात येईल.

विश्लेषण आणि संकलन: रुपेश कीर -९८९२९३९६१७

मार्गदर्शक-विवेक पंडित
संस्थापक, समर्थन

आदिवासी विकास विभाग

दृष्टिक्षेपात आदिवासी विकास विभाग:

राज्याच्या अर्थसंकल्पात आदिवासी विकास विभागाचा वाटा नगण्य:

- राज्यात वर्ष २०११ च्या जनगणनेनुसार आदिवासींची लोकसंख्या १ कोटी ५ लाख १० हजार २१३ इतकी असून वर्ष २०२३-२४ मध्ये राज्याच्या एकूण अर्थसंकल्पात आदिवासी विकास विभागाचा वाटा केवळ २.८७ टक्के इतका कमी.
- वर्ष २०१५-१६ ते २०२१-२२ या कालावधीत आदिवासी विकास विभागासाठी एकूण रु. ७० हजार ४७७ कोटी अंदाजित करण्यात आले, मात्र प्रत्यक्षात रु. ५४ हजार ३४९ कोटी खर्च करण्यात आले. याचाच अर्थ रु. १६ हजार १२८ कोटींच्या खर्चाला कात्री लावण्यात आली.

आदिवासी घटक कार्यक्रम प्रत्यक्ष खर्चात होतेय मोठी घट:

- सन २०२३-२४ या वर्षासाठी आदिवासी घटक योजनेसाठी रु. १२ हजार ६६५ कोटींची तरतूद करण्यात आली आहे. सन २०२२-२३ मधील आदिवासी घटक योजना रु. ११ हजार १९९ कोटींची होती. याचाच अर्थ सन २०२३-२४ च्या योजनेचे आकारमान मागील वर्षाच्या तुलनेत ११.५८% वाढ झाली आहे.
- सन २०२२-२३ मध्ये आदिवासी घटक योजनेसाठी रु. १२ हजार ५६२ कोटींचा निधी प्रस्तावित करण्यात आला होता, त्यापैकी १५ फेब्रुवारी, २०२३ पर्यंत रु. ५ हजार ८३२ कोटी ४५ लाखांचा निधी खर्च झाला आहे. खर्चाचे हे प्रमाण केवळ ४६.४२% आहे.
- सन २०२१-२२ मध्ये आदिवासी घटक योजनेसाठी रु. १० हजार ३४५ कोटी ४ लाखांचा निधी प्रस्तावित केला असताना प्रत्यक्ष खर्च रु. ७ हजार ७३४ कोटी ७४ लाख इतका झाला आहे. याचाच अर्थ या योजनेच्या निधीतून रु. २ हजार ६१० कोटी ३० लाखांची (२५.२३%) कपात झाली.

आदिवासी विकास विभागांतर्गत पदांचा तपशील:

सामान्य प्रशासन विभागाच्या आस्थापना शाखेकडून प्राप्त झालेल्या माहितीनुसार आदिवासी विभागांतर्गत २१ हजार १५४ पदे मंजूर असून त्यापैकी १४ हजार ९४१ पदे भरली गेली आहेत, तर ६ हजार २१३ पदे रिक्त, मंजूर पदांच्या तुलनेत रिक्त पदांचे प्रमाण २९.३७% एवढे मोठे आहे.

शबरी आदिवासी घरकुल योजना:

वर्ष २२-२३ मध्ये शबरी आदिवासी घरकुल योजनेतर्गत २४ हजार ७५ घरे बांधण्याचे लक्ष निश्चित केले होते, त्यापैकी केवळ ९४३ घरांना मंजूरी मिळाली आहे.

नवसंजीवनी क्षेत्रात योजना असूनही कुपोषण बालमृत्यू मध्ये वाढ:

राज्यात १६ आदिवासी जिल्ह्यात नवसंजीवनी योजना कार्यरत आहे, त्यात एकूण ६ हजार १४८ गावांचा समावेश आहे. त्यात बाल आरोग्य, माता आरोग्य विशेषतः आदिवासींचे आरोग्य सुरक्षित ठेवणे हे उद्देश असले तरी २०१८-१९ ते २०२२-२३ या ५ वर्षांत आदिवासी जिल्ह्यात ७ हजार ५९२ बालमृत्यू झाले आहेत.

नवसंजीवनी योजनेतर्गत वर्ष २०२०-२१ ते २०२२-२३ या ५ वर्षांत अंगणवाडीतील एकूण १९ लाख २८ हजार १८७ मुलांची तपासणी केली. त्यातील ७० हजार ३४३ बालके ही मध्यम तीव्र कुपोषित आढळली तर १० हजार ८२७ बालके तीव्र कुपोषित होती.

मातृत्व अनुदान योजनेचा निधी अखर्चित-लाखो माता योजनेपासून वंचित:

नवसंजीवनी मधून मातृत्व अनुदान योजनेचा लाभ दिला जातो, वर्ष २०२०-२१ ते २०२१-२२ या ३ वर्षांत मातृत्व अनुदानास एकूण पात्र लाभार्थी संख्या होती २ लाख ५५ हजार ३११ त्यातील लाभ मिळालेल्या माता आहेत. एकूण १ लाख २९ हजार ८८८ म्हणजे ५०.८७ टक्के मातांनाच हा लाभ मिळाला. तर १ लाख २५ हजार ४२३ लाभार्थी माता या योजनेपासून वंचित राहिल्या आहेत. या योजनेसाठी मागील ३ वर्षांत एकूण रु. ११ कोटी ६८ लाख अनुदान मंजूर झाले होते. त्यातील रु. ७ कोटी ७५ लाख खर्च झाले असून ६६.३५% निधी अखर्चित राहिला आहे.

नवसंजीवनी योजनेतर्गत भरारी पथकांची सद्यस्थिती:

वर्ष २०२१-२२ साठी २८१ भरारी पथके मंजूर होती त्यापैकी २५६ पथके कार्यरत आहेत तर २५ पथके रिक्त आहेत. तसेच वर्ष २०२२-२३ मध्ये २८१ भरारी पथके मंजूर होती त्यापैकी २५९ पथके कार्यरत असून २२ पथके अकार्यरत आहेत.

कुपोषण:

जागतिक आरोग्य संघटनेच्या (World Health Organization) अहवालानुसार आजच्या घडीला जगाची एकूण लोकसंख्या ७८० कोटी आहे. त्यापैकी ६९ कोटी लोक कुपोषित आहेत. जगाच्या एकूण लोकसंख्येच्या तुलनेत कुपोषित लोकांचे प्रमाण ८.८५% आहे. कुपोषित मुलांचा विचार केला तर १ कोटी ४३ लाख बालके तीव्र कुपोषित तर १४ कोटी ४० लाख बालके मध्यम कुपोषित आहेत.

महाराष्ट्रातील आदिवासीबहुल १६ जिल्ह्यांचा विचार केला तर या जिल्ह्यात वर्ष २०२१-२२ मध्ये १ हजार १७० अर्भक मृत्यू तर ३४२ बालमृत्यू झाले आहेत. वर्षभरात सरासरी दरमहा १ लाख ४४ हजार ८४५ मध्यम कुपोषित (MAM) तर ३७ हजार १४८ तीव्र कुपोषित (SAM) बालके आढळली आहेत.

वर्ष २०२२-२३ या वर्षात ऑक्टोबर, २०२३ अखेरचा अहवाल पाहता नंदुरबार जिल्ह्यात सर्वात जास्त कुपोषित बालके आढळली असून या जिल्ह्यात कुपोषित बालकांची संख्या २३ हजार ४८८ असून त्यापैकी १९ हजार ५४९ बालके ही मध्यम तीव्र कुपोषित तर, ३ हजार ९३९ इतकी बालके तीव्र कुपोषित आहेत.

(स्त्रोत:महाराष्ट्राची आर्थिक पाहणी, २०२२-२३, आरोग्य संचालनालयाचा अहवाल भाग-२, वित्त विषयक विवरणपत्र २०२२-२, महात्मा गांधी रोजगार हमी योजना संकेतस्थळ, संयुक्त राष्ट्रसंघाचा अहवाल, युनिसेफचा अहवाल, ग्लिबल हंगर इंडेक्स, २०२१)

घरकुल योजनेचे वास्तव

आदिवासींना घरकुल बांधण्यासाठी शबरी घरकुल योजनेतर्गत प्रत्येक लाभार्थ्याला रु. १ लाख ३० हजार एवढे अर्थसहाय्य मिळते. परंतु एवढ्या तुटपुंज्या अनुदानात व वाढत्या महागाई निर्देशांकानुसार आदिवासी लाभार्थ्यांचे घर बांधून पूर्ण होऊ शकत नाही. यासाठी हे अनुदान किमान रु. २ लाख ५० हजार वाढवून मिळणेबाबत 'समर्थन'ने राज्य शासनासोबत पत्रव्यवहार केला होता. त्याला राज्य शासनाने दिलेल्या उत्तरात, "राज्य शासनाने ग्राम विकास मंत्रालय भारत सरकार यांच्याकडे अनुदान वाढवून मिळण्याबाबत प्रस्ताव सादर केला असता, सद्यस्थितीत मिळणाऱ्या अनुदानात कोणतीच वाढ करता येणार नाही" असे उत्तर प्राप्त झाले आहे.

आदिवासी आश्रमशाळांचे वास्तव !

अ) राज्यातील अनुदानित आश्रमशाळा व त्यामधून शिक्षण घेत असलेले विद्यार्थी संख्या:

- ✎ राज्यातील मुख्य आदिवासी विकास आयुक्तालय व तीन अपर आयुक्तालय कार्यालये आहेत. या आयुक्तालयांतर्गत येणाऱ्या एकूण अनुदानित आश्रमशाळांची संख्या ५४० असून त्यातील नाशिक या मुख्य आदिवासी आयुक्तालयांतर्गत २११, नागपूर अपर आयुक्तालयांतर्गत १३६, अमरावती अपर आयुक्तालयांतर्गत १२१, ठाणे अपर आयुक्तालयांतर्गत ७२ आश्रमशाळांचा समावेश आहे.
- ✎ या सर्व अनुदानित आश्रमशाळेतील मंजूर विद्यार्थी क्षमता मुले व मुलींची प्रत्येकी १ लाख ४१ हजार ५९० एवढी असून एकूण विद्यार्थी क्षमता आहे २ लाख ८३ हजार १८० एवढी आहे. त्यात राज्यात सप्टेंबर २०२१ रोजी पर्यंत अनुदानित आश्रमशाळेतील मुले १ लाख ३१ हजार ८८७ आणि मुली १ लाख १० हजार ८२९ अशी एकूण २ लाख ४२ हजार ७१६ पटसंख्या होती. त्यातील २ लाख ४ हजार ५०० विद्यार्थी निवासी असून ३८ हजार २११ विद्यार्थी हे बहिस्थ होते.

ब) मे २०१७ ते जून २०२२ या ५ वर्षांच्या कालावधीत विद्यार्थ्यांचे झालेले मृत्यू:

- ✎ माहिती अधिकारात प्राप्त झालेल्या माहितीनुसार एकूण ५४० अनुदानित आश्रमशाळांमध्ये मे २०१७ पासून ते जून २०२२ या ५ वर्षांच्या कालावधीत एकूण ४६४ विद्यार्थ्यांचे मृत्यू झाले आहेत. मृत्यूची एकूण २० वेगवेगळी कारणे नोंदवली गेली असून, त्यातील सर्वात जास्त मृत्यू हे आजारपणामुळे झालेले आहेत.

क) विभागनिहाय आश्रमशाळांमधून झालेले मृत्यू:

- ✎ नाशिक विभागातील आश्रमशाळांमध्ये आदिवासी विद्यार्थ्यांचे सर्वात जास्त मृत्यू झाले असून त्यांची एकूण संख्या २०९ इतकी असून मृत्यू पावलेली मुले १२२ असून मुली ८७ आहेत.
- ✎ नागपूर विभागातील आश्रमशाळांमध्ये आदिवासी विद्यार्थ्यांचे एकूण १७१ मृत्यू झाले असून मृत्यू पावलेल्या मुलांची संख्या ९० असून मुलींची संख्या ८१ आहे.

❏ ठाणे विभागातील आश्रमशाळांमध्ये ५७ आदिवासी विद्यार्थ्यांचे प्राण गेले असून त्यामध्ये मुलांची संख्या २९ तर मुलींची संख्या २८ इतकी आहे.

❏ अमरावती विभागांतर्गत २७ आदिवासी विद्यार्थ्यांनी आपले प्राण गमावले असून त्यात मुलांची संख्या १३ असून मुलींची संख्या ३ आहे.

ड) वेगवेगळ्या कारणांमुळे झालेले मृत्यू:

१) आजारपणात झालेले मृत्यू:

❏ जसे आतड्यांचा आजार, मूत्रपिंड निकामी होऊन, श्वसनाचा त्रास, कर्करोग, जुलाब, फिट येणे, क्षय रोग, अॅनेमिया, सिकलसेल, मोठ्या आतड्यांचा आजार यासारख्या आजाराने २०६ (४४.४०%) विद्यार्थ्यांचे मृत्यू झाल्याची नोंद आहे. त्यापैकी १०६ मुली तर १०० मुलांचा समावेश आहे.

२) अपघात:

❏ अपघातामुळे ४४ विद्यार्थ्यांनी आपले प्राण गमावले असून त्यामध्ये ३८ मुले तर ६ मुलींचा समावेश आहे. एकूण मृत्यूमुखी पडलेल्या विद्यार्थ्यांच्या तुलनेत हे प्रमाण ९.४८% इतके आहे.

३) आकस्मिक:

❏ ४४ विद्यार्थ्यांचा आकस्मिक मृत्यू झाला असून त्यामध्ये २३ मुले तर २१ मुलींचा समावेश आहे, एकूण मृत्यूमुखी पडलेल्या विद्यार्थ्यांच्या तुलनेत हे प्रमाण ९.४८% इतके आहे.

४) पाण्यात बुडून:

❏ नदी, तलाव, शेततळे व विहीर या मध्ये बुडून ३१ विद्यार्थ्यांचे मृत्यू झाले असून त्यामध्ये १६ मुले तर १५ मुलींचा समावेश आहे.

५) सर्पदंशामुळे:

❏ सर्पदंशामुळे २९ विद्यार्थ्यांचा मृत्यू झाला असून त्यामध्ये २० मुले असून ९ मुलींचा समावेश आहे.

६) गळफास घेऊन:

✍ गळफास घेऊन मृत्यू झालेल्या विद्यार्थ्यांची संख्या २६ (५.६०%) आहे त्यातील १४ मुले तर १२ मुलींचा समावेश असून इयत्ता ९वी ते १२वी चे २० विद्यार्थी आहेत.

७) पालकांच्या ताब्यात असताना:

✍ पालकांच्या ताब्यात असताना २५ विद्यार्थ्यांचे मृत्यू झाले असून त्यामध्ये १३ मुले तर १२ मुलींचा समावेश आहे. ही सर्व मुले ही नागपूर अपर आयुक्त कार्यालया अंतर्गत येणाऱ्या आश्रमशाळांमधील.

८) सिकलसेल-अॅनेमिया:

✍ सिकलसेल-अॅनेमिया या आजारपणामुळे ११ विद्यार्थ्यांचा मृत्यू झाला असून त्यात ७ मुले व ४ मुलींचा समावेश आहे.

✍ नागपूर अपर आयुक्तालय कार्यालयांतर्गत येणाऱ्या आश्रमशाळेतील ६ विद्यार्थ्यांचा समावेश असून नाशिक आयुक्तालय कार्यालयातील ५ विद्यार्थ्यांचा समावेश आहे.

९) विजेचा शॉक:

✍ विजेच्या धक्क्याने ८ विद्यार्थ्यांचा मृत्यू झाला असून त्यामध्ये ७ मुले असून १ मुलींचा समावेश आहे.

✍ विजेचा धक्का लागून प्राण गमावणाऱ्या विद्यार्थ्यांमध्ये ५ विद्यार्थी नाशिक आयुक्तालयांतर्गत आश्रमशाळेतील असून ३ विद्यार्थी नागपूर अपर आयुक्त कार्यालयांतर्गत आश्रमशाळेतील आहेत.

१०) विष प्राशन:

✍ विष प्राशन करून ८ विद्यार्थी दगावले असून त्यापैकी ६ मुली तर २ मुले आहेत. हे विद्यार्थी इयत्ता ९वी ते १२वी दरम्यान शिक्षण घेणारे होते. तर एक विद्यार्थी ७वी इयत्तेत शिक्षण घेत होता.

११) चौकशी अहवाल अप्राप्त:

✍ आश्रमशाळेतील मृत्यू बाबतचे ७ अहवाल अप्राप्त असून त्यामध्ये ६ मुली १ मुलाचा समावेश आहेत. हे सर्व अहवाल नागपूर अपर आयुक्त कार्यालयांतर्गत येणाऱ्या आश्रमशाळेतील आहेत.

१२) हृदय विकार :

✍ हृदय विकारामुळे ६ विद्यार्थ्यांचा मृत्यू झाले असून त्यामध्ये ४ मुली व २ मुलांचा समावेश आहे.

१३) झाडावरून पडून :

✍ झाडावरून पडून ५ विद्यार्थ्यांचा मृत्यू झाला असून त्यामध्ये ४ मुले व १ मुलीचा समावेश आहे.

१४) भाजल्यामुळे :

✍ भाजल्यामुळे ३ विद्यार्थ्यांचा मृत्यू झाला असून त्यामध्ये २ मुले व १ मुलीचा समावेश आहे. हे सर्व विद्यार्थी नाशिक आयुक्तालय कार्यालयांतर्गत येणाऱ्या आश्रमशाळेतील आहेत.

१५) नैसर्गिक मृत्यू :

✍ नागपूर विभागातील आश्रमशाळेतील २ मुलींचा तर अमरावती विभागातील १ मुलाचा असे एकूण ३ नैसर्गिक मृत्यू झाले आहेत.

१६) आत्महत्या :

✍ ठाणे विभागात येणाऱ्या आश्रमशाळेत ३ विद्यार्थ्यांनी आत्महत्या केल्या असून त्यामध्ये २ मुले व १ मुलीचा समावेश आहे.

१७) अन्नातून विषबाधा :

✍ अन्नातून विषबाधा झाल्यामुळे २ विद्यार्थ्यांचा मृत्यू झाला असून १ मुलगा व १ मुलीचा समावेश आहे.

✍ विषबाधेमुळे मृत्यूमुखी पडलेला मुलगा नाशिक आयुक्त कार्यालयांतर्गत येणाऱ्या आश्रमशाळेतील असून मुलगी ठाणे अपर आयुक्त कार्यालयांतर्गत आश्रमशाळेतील आहे.

१८) मारहाण, खून व झोक्याचा गळफास बसल्याने :

✍ मारहाण, खून व झोक्याचा गळफास बसल्याने प्रत्येकी १ विद्यार्थ्यांचा मृत्यू झाला असून हे तिन्हीही मुले आहेत.

राज्यातील शासकीय आश्रमशाळांमधील ६ हजार ६९० (४१%) पदे रिक्त

- राज्यामध्ये आदिवासी विद्यार्थ्यांसाठी ४९७ शासकीय आश्रमशाळा कार्यरत असून या सर्व आश्रमशाळांमध्ये १६ हजार ४४३ पदे मंजूर असून त्यापैकी ९ हजार ५५३ (५९%) पदे भरली गेली असून ६ हजार ६९० (४१%) पदे रिक्त आहेत.
- सर्व आदिवासी शासकीय आश्रमशाळांमधून शिक्षक व मुख्याध्यापकांची ७ हजार ३३८ पदे मंजूर असून त्यापैकी ४ हजार ६०७ (६२.७८%) पदे भरली गेली असून २ हजार ७३१ (३७.२२%) पदे रिक्त आहेत.
- सर्व आदिवासी शासकीय आश्रमशाळांमधून शिक्षकेतर कर्मचाऱ्यांची १ हजार ७०८ पदे मंजूर असून त्यापैकी १ हजार १९२ (६९.७९%) पदे भरली गेली असून ५१६ (३०.२१%) पदे रिक्त आहेत.
- सर्व आदिवासी शासकीय आश्रमशाळांमधून वर्ग चार चे मंजूर कर्मचारी संख्या ७ हजार १९७ इतकी असून त्यापैकी ३ हजार ७५४ (५२.१६%) पदे भरली गेली आहेत, तर ३ हजार ४४३ (४७.८४%) पदे रिक्त आहेत.
- राज्यातील आदिवासी शासकीय आश्रमशाळांमध्ये माध्यमिक व प्राथमिक शिक्षक, माध्यमिक शिक्षक व मुख्याध्यापक या सर्वांची मिळून २ हजार ७३१ पदे रिक्त असून प्राथमिक शिक्षक १ हजार ३५० (४९.४३%), माध्यमिक शिक्षक ६५९ (२४.१३%) अशी पदे रिक्त आहेत.
- राज्यातील आदिवासी शासकीय आश्रमशाळांमध्ये शिक्षकेतर कर्मचाऱ्यांची ५१६ पदे रिक्त असून त्यापैकी कनिष्ठ लिपिकांची २३२ (४४.९६%), स्त्री अधिकाऱ्यांच्या ११३ (२१.९०%) तर पुरुष अधिकाऱ्यांच्या ८३ (१६.०९%) पदे रिक्त आहेत.
- राज्यातील आदिवासी शासकीय आश्रमशाळांमध्ये वर्ग ४च्या कर्मचाऱ्यांची ३ हजार ४४३ पदे रिक्त असून या रिक्त पदांपैकी २ हजार ६१२ (७५.८६%) पदे ही स्वयंपाकी व मदतनीस यांची आहेत.

- ✍ नाशिक विभागातील आदिवासी शासकीय आश्रमशाळांमधून एकूण ६ हजार ७०५ पदे मंजूर असून त्यापैकी ३ हजार ८५८ (५७.५४%) पदे भरली गेली असून २ हजार ८४७ (४२.४६%) पदे रिक्त आहेत.
- ✍ ठाणे विभागातील आदिवासी शासकीय आश्रमशाळांमधून सर्वात जास्त ३ हजार ८६७ पदे मंजूर असून त्यापैकी २ हजार ४२९ (६२.८१%) पदे भरली गेली आहेत, तर १ हजार ४३८ (३७.१९%) पदे रिक्त आहेत.
- ✍ अमरावती विभागातील आदिवासी शासकीय आश्रमशाळांमधून २ हजार ९२५ पदे मंजूर असून त्यापैकी १ हजार ६७० (५७.०९%) पदे भरली गेली आहेत, तर १ हजार २५५ (४२.९१%) पदे रिक्त आहेत.
- ✍ नागपूर विभागातील आदिवासी शासकीय आश्रमशाळांमधून २ हजार ७४६ पदे मंजूर असून त्यापैकी १ हजार ५९६ (५८.१२%) पदे भरली गेली आहेत, तर १ हजार १५० (४१.८८%) पदे रिक्त आहेत.
- ✍ नाशिक विभागातील आदिवासी शासकीय आश्रमशाळांमध्ये माध्यमिक व प्राथमिक शिक्षक, माध्यमिक शिक्षक व मुख्याध्यापक या सर्वांची मिळून १ हजार ८६ पदे रिक्त असून रिक्त पदांपैकी ५९० (५४.३३%) इतकी संख्या ही प्राथमिक शिक्षकांची आहे.
- ✍ नाशिक विभागातील आदिवासी शासकीय आश्रमशाळांमध्ये शिक्षकेतर कर्मचाऱ्यांच्या १९२ जागा रिक्त असून रिक्त पदांपैकी कनिष्ठ लिपिकांची ११६ (६०.४२%), स्त्री अधिकाऱ्यांची ३४ (२९.३१%) व पुरुष अधिकाऱ्यांची २० (१०.४२%) पदे रिक्त आहेत.
- ✍ नाशिक विभागातील आदिवासी शासकीय आश्रमशाळांमध्ये वर्ग ४च्या कर्मचाऱ्यांची १ हजार ५६९ पदे रिक्त असून रिक्त पदांपैकी १ हजार २०५ (७६.८०%) पदे ही स्वयंपाकी व मदतनीस यांची आहेत.
- ✍ ठाणे विभागातील आदिवासी शासकीय आश्रमशाळांमध्ये माध्यमिक व प्राथमिक शिक्षक, माध्यमिक शिक्षक व मुख्याध्यापक या सर्वांची मिळून ५८९ पदे रिक्त असून प्राथमिक शिक्षक (३१.०७%), माध्यमिक शिक्षक १४२ (२४.४५%), कनिष्ठ विद्यालय शिक्षक १२३ (२०.८८%) अशी पदे रिक्त आहेत.

- ✘ ठाणे विभागातील शिक्षकेतर कर्मचाऱ्यांची १४१ पदे रिक्त असून कनिष्ठ लिपिकांची ५९ (४१.८४%), स्त्री अधिकािकांची २३ (१६.३१%) व पुरुष अधिकािकांची १७ (१२.०६%) पदे रिक्त आहेत.
- ✘ ठाणे विभागातील आदिवासी शासकीय आश्रमशाळांमध्ये वर्ग ४च्या कर्मचाऱ्यांची ७०८ पदे रिक्त असून रिक्त पदांपैकी ५१४ (७२.६०%) पदे ही स्वयंपाकी व मदतनीस यांची आहेत.
- ✘ अमरावती विभागातील आदिवासी शासकीय आश्रमशाळांमध्ये माध्यमिक व प्राथमिक शिक्षक, माध्यमिक शिक्षक व मुख्याध्यापक या सर्वांची मिळून ५२२ पदे रिक्त असून प्राथमिक शिक्षक २८५ (५४.६०%), माध्यमिक शिक्षक १४६ (२७.९७%) अशी पदे रिक्त आहेत.
- ✘ अमरावती विभागातील शिक्षकेतर कर्मचाऱ्यांची १४१ पदे रिक्त असून त्यापैकी कनिष्ठ लिपिकांची ५९ (४१.८४%) पदे, स्त्री अधिकािकांची २६ (१८.४४%) तर पुरुष अधिकािकांची १६ (११.३५%) पदे रिक्त आहेत.
- ✘ अमरावती विभागातील आदिवासी शासकीय आश्रमशाळांमध्ये वर्ग ४च्या कर्मचाऱ्यांची ६६२ पदे रिक्त असून रिक्त पदांपैकी ५१६ (७७.९५%) पदे ही स्वयंपाकी व मदतनीस यांची आहेत.

राज्यातील अनुदानित आश्रमशाळांमधून ९५४ पदे रिक्त

- ✘ राज्यामध्ये आदिवासी विद्यार्थ्यांसाठी ५४० अनुदानित आश्रमशाळा कार्यरत असून या सर्व आश्रमशाळांमध्ये २ लाख ४२ हजार ७१६ विद्यार्थी शिक्षण घेत आहेत. या आश्रमशाळांमधून १५ हजार ७१३ पदे मंजूर आहेत त्यापैकी १४ हजार ७५९ (९३.९३%) पदे भरली गेली असून ९५४ (६.०७%) पदे रिक्त आहेत.
- ✘ सर्व आदिवासी अनुदानित आश्रमशाळांमधून शिक्षक व मुख्याध्यापकांची ७ हजार ९९४ पदे मंजूर असून त्यापैकी ७ हजार ५९८ (९५.०५%) पदे भरली गेली असून ३९६ (४.९५%) पदे रिक्त आहेत.

- ✘ सर्व आदिवासी अनुदानित आश्रमशाळांमधून वर्ग ४ ची मंजूर कर्मचारी संख्या ७ हजार ७१९ इतकी असून त्यापैकी ७ हजार १६१ (९२.७७%) पदे भरली गेली आहेत, तर ५५८ (७.२३%) पदे रिक्त आहेत.
- ✘ राज्यातील अनुदानित आश्रमशाळांमध्ये शिक्षक व मुख्याध्यापकांची ३९६ पदे रिक्त असून या रिक्त पदांपैकी २२९ (५७.८२%) पदे ही प्राथमिक शिक्षक व माध्यमिक शिक्षकांची आहेत.
- ✘ राज्यातील आदिवासी अनुदानित आश्रमशाळांमध्ये वर्ग ४ च्या कर्मचाऱ्यांची ५५८ पदे रिक्त असून या रिक्त पदांपैकी २४२ (४३.३७%) चौकीदार तर १५३ (२७.४२%) स्त्री अधिकाऱ्यांची पदे रिक्त आहेत.
- ✘ नाशिक विभागातील आदिवासी अनुदानित आश्रमशाळांमध्ये वर्ग ४च्या कर्मचाऱ्यांची १२८ पदे रिक्त असून या रिक्त पदांपैकी चौकीदार ५०(३९.०६%) तर स्त्री अधिकाऱ्यांची ४८ (३७.५०%) पदे रिक्त आहेत.
- ✘ ठाणे विभागातील आदिवासी अनुदानित आश्रमशाळांमध्ये वर्ग ४च्या कर्मचाऱ्यांची १३३ पदे रिक्त असून रिक्त पदांपैकी चौकीदार ५०(३७.५९%) तर स्त्री अधिकाऱ्यांची २७ (२०.३०%) पदे रिक्त आहेत.
- ✘ अमरावती विभागातील आदिवासी अनुदानित आश्रमशाळांमध्ये वर्ग ४च्या कर्मचाऱ्यांची १३० पदे रिक्त असून रिक्त पदांपैकी चौकीदार ५६(४३.०८%) तर स्त्री अधिकाऱ्यांची ४७ (३६.१५%) पदे रिक्त आहेत.
- ✘ नागपूर विभागातील आदिवासी अनुदानित आश्रमशाळांमध्ये वर्ग ४च्या कर्मचाऱ्यांची १६७ पदे रिक्त असून या रिक्त पदांपैकी चौकीदार ५०(३७.५९%) तर स्त्री अधिकाऱ्यांची २७ (२०.३०%) पदे रिक्त आहेत.

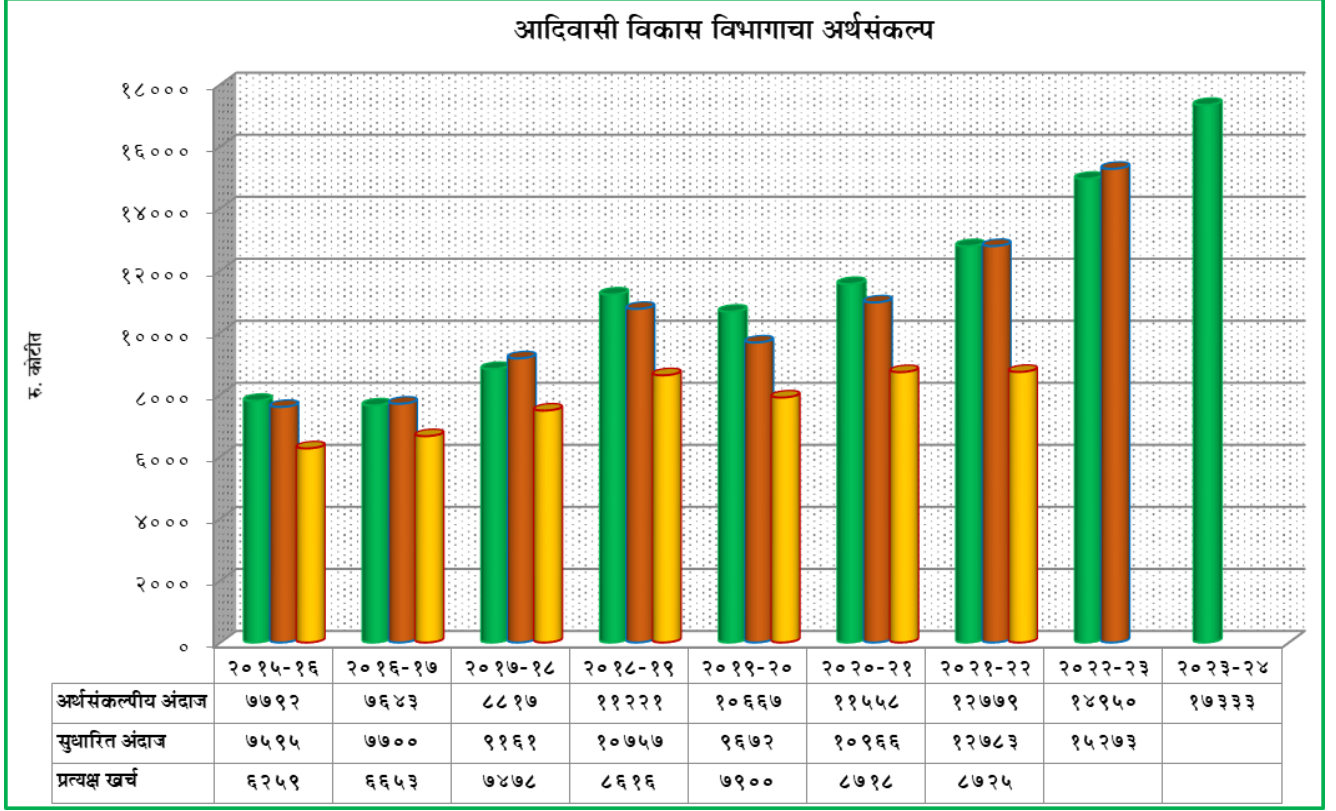
(स्रोत: आदिवासी आयुक्तालयाकडून प्राप्त माहिती २०२३)

७ वर्षात १६ हजार १२८ कोटींच्या खर्चाला कात्री!

विभागाचा मागील ७ वर्षात सरासरी वार्षिक खर्च केवळ ७ हजार ७६४ कोटी रुपये!

आलेख क्र.१

(रु. कोटीत)



(स्रोत: अर्थसंकल्पीय अंदाज पुस्तिका व वित्तविषयक विवरणपत्र) (टीप: वर्ष २०२२-२३ चे सुधारित अंदाज व वर्ष २०२३-२४ चे अर्थसंकल्पीय अंदाज)

- वर्ष २०२३-२४ मध्ये आदिवासी विकास विभागाचा अर्थसंकल्प रु. १७ हजार ३३३ कोटी आहे.
- राज्यात वर्ष २०११ च्या जनगणनेनुसार आदिवासींची लोकसंख्या १ कोटी ५ लाख १० हजार २१३ इतकी असून वर्ष २०२३-२४ मध्ये राज्याच्या एकूण अर्थसंकल्पात विभागाचा वाटा केवळ २.८७ टक्के इतका आहे.
- वर्ष २०१५-१६ ते २०२१-२२ या कालावधीत आदिवासी विकास विभागासाठी रु. ७० हजार ४७७ कोटी अंदाजित करण्यात आले, मात्र प्रत्यक्ष खर्च रु. ५४ हजार ३४९ कोटी खर्च करण्यात आले. याचाच अर्थ रु. १६ हजार १२८ कोटींच्या खर्चाला कात्री लावण्यात आली.
- वर्ष २०२१-२२ मध्ये विभागाने सुधारित अंदाज रु. ११ हजार ७७९ कोटी इतका होता. मात्र प्रत्यक्षात रु. ८ हजार ७२५ कोटी रुपयांचा निधी उपलब्ध झाला असून रु. ४ हजार ५४ कोटींची कपात झाली.
- आदिवासी क्षेत्रातील बेरोजगारी, कुपोषण व दारिद्र्य वाढण्यामागे शासनाची उदासीनता दिसून येते. सातत्याने अर्थसंकल्पीत रकमेपेक्षा कमी निधी उपलब्ध होत असल्याने दिसते.

मागील ९ वर्षात आदिवासी उपयोजनेचा अनुशेष

१६ हजार ५२५ कोटी रुपये !

वर्ष २०१८-१९ ते २०२२-२३ या तीन वर्षातील अनुशेष १४ हजार १७२ कोटी इतका मोठा

तक्ता क्र. १

(रु.कोटीत)

वर्ष	वार्षिक राज्य योजना नियतव्यय	आदिवासी उपयोजनेसाठी तरतूद	प्रत्यक्ष खर्च	प्रत्यक्ष खर्च (%)	अनुशेष (३-५)
२०१४-१५	५१,२२२	४,८१४	४,०९०	७.९८	७२४
२०१५-१६	५४,९९९	५,१७०	४,५६२	८.२९	६०८
२०१६-१७	५६,९९७	५,३५७	४,९५७	८.७०	४००
२०१७-१८	७७,१८४	६,७८३	६,१६२	७.९८	६२१
२०१८-१९	९५,०००	८,९६९	७,२७४	७.६६	१,६९५
२०१९-२०	९९,०००	८,५३१	६,८३३	६.९०	१,६९८
२०२०-२१	१,००,८००	८,८५३	७,४१५	७.३६	१,४३८
२०२१-२२	१,२१,०३४	१०,३४५	७,७३५	६.३९	२,६१०
२०२२-२३	१,५०,०००	१२,५६३	५,८३२	३.८८	६,७३१
एकूण	८,०६,२३६	७१,३८५	५४,८६०	६.८०	१६,५२५

(स्रोत: आदिवासी उपयोजना प्राप्त नियतव्यय, माहिती अधिकारात प्राप्त माहिती, मार्च, २०२१ आर्थिक पाहणी, २०२२-२३ व राज्य योजना २०२३-२४)

टीप : वर्ष २०२२-२३ मधील खर्च दि. १५ फेब्रुवारी, २०२३ पर्यंत.

वर्ष २०१५-१६ ते २०२२-२३ या ७ वर्षांच्या कालावधीत आदिवासी बांधव हक्काच्या रु. १६ हजार ५२५ कोटींच्या निधीपासून वंचित राहिला आहे.

वर्ष २०१८-१९ ते २०२२-२३ या ५ वर्षातील अनुशेष रु. १४ हजार १७२ कोटी इतका मोठा.

वर्ष १९९४-९५ पासून राज्यात आदिवासी उपयोजना कार्यान्वित करण्यात आली. उपलब्ध माहितीनुसार सन २०१४-१५ पासून वर्ष २०२२-२३ पर्यंत शासनाने आदिवासींना त्यांच्या हक्काच्या रु.१६ हजार ५२५ कोटी पासून वंचित ठेवण्यात आलेले आहे. राघोजी भांगरा, नाग्या कातकरी या आदिवासी स्वातंत्र्यसेनानी स्वातंत्र्य लढ्यात स्वतःला झोकून दिले. मात्र हाच आदिवासी समाज आज स्वातंत्र्याच्या ७५ वर्षांनंतरही शिक्षण, आरोग्य, मूलभूत सोयींपासून वंचित आहे. सुकथनकर समितीने अशी शिफारस केली आहे की, आदिवासी उपयोजनेच्या नियतव्ययाचा मोठा भाग आदिवासींना प्रत्यक्ष लाभ देणाऱ्या स्थानिक योजनांसाठी दिला पाहिजे. उदा. लहान पाटबंधाऱ्याच्या योजना, मृद आणि जलसंधारण, ग्रामीण पाणी पुरवठा, जोड रस्ते, माता व बाल आरोग्य इत्यादी योजनांना प्राधान्याने निधी उपलब्ध करून गरजेचे असताना देखील जिल्ह्यांसाठी पुरेसा नियतव्यय खर्च करण्यात येत नाही.

आदिवासीबहुल व बिगर आदिवासी जिल्ह्यात वाढतेय विषमतेची प्रचंड दरी

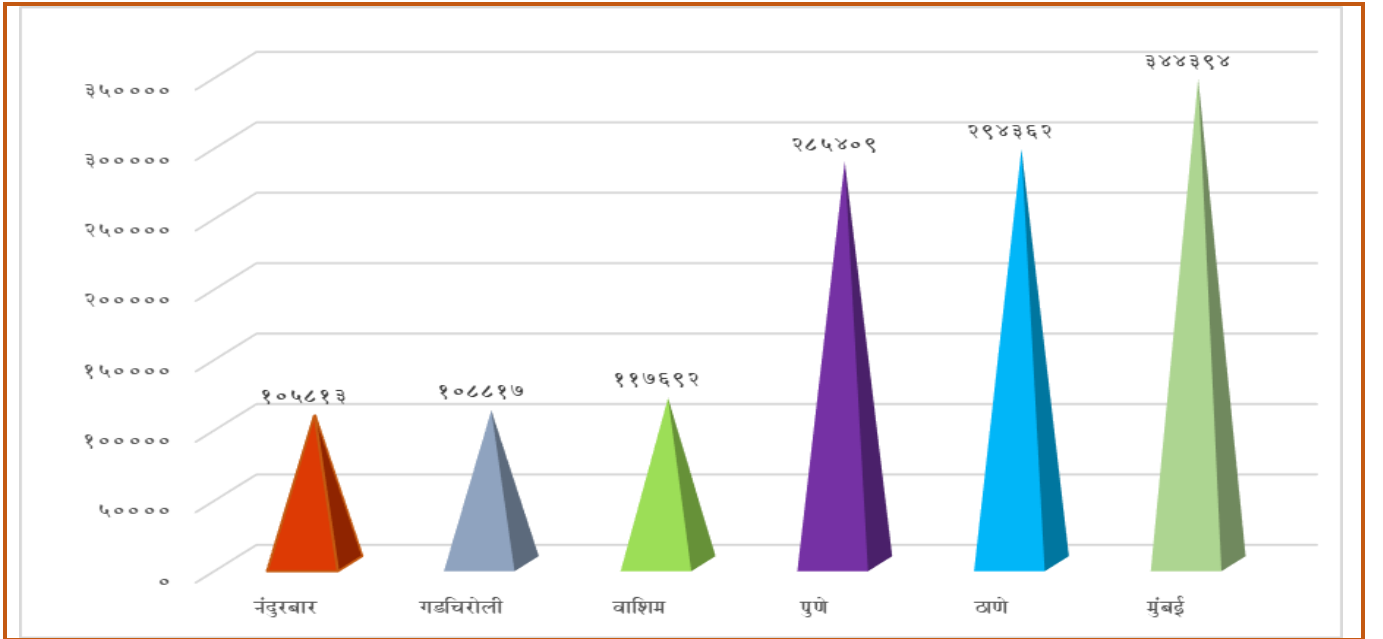
राज्याच्या सरासरीपेक्षा आदिवासींचे दरडोई उत्पन्न ७५ हजार ५०० रुपयाने कमी

राज्याचे आर्थिक सर्वेक्षण स्पष्टपणे राज्याची सरासरी व आदिवासीबहुल जिल्हे या दरम्यानच्या दरडोई उत्पन्नातील विषमता दर्शविते. नंदुरबार - रु. १ लाख ५ हजार ८१३, गडचिरोली - रु. १ लाख ८ हजार ८१७, व वाशिम - रु. १ लाख १७ हजार ६९२ यासारख्या आदिवासींचे बहुल असणाऱ्या जिल्ह्यांच्या दरडोई उत्पन्नाची तुलना बिगर आदिवासी जिल्ह्यांशी केली तर आपणास असे दिसून येते की, मुंबईचे - रु. ३ लाख ४४ हजार ३९४, ठाणे - रु. २ लाख ९४ हजार ३६२ व पुणे - रु. २ लाख ८५ हजार ४०९ आहे. तर एकूण राज्याचे दरडोई उत्पन्न रु. २ लाख १५ हजार, २३३ इतके आहे. म्हणजे एकूण राज्याच्या तुलनेतही या मागास आदिवासी जिल्ह्यांचे दरडोई उत्पन्न निम्मे आहे.

आलेख क्र. २

चालू किंमतीनुसार दरडोई जिल्हा उत्पन्न वर्ष २०२१-२२

(रुपयांत)



(स्रोत : महाराष्ट्राची आर्थिक पाहणी वर्ष २०२२-२३)

- सर्वात कमी दरडोई उत्पन्न असलेले तीन जिल्हे नंदुरबार (रु. १,०५,८१३), गडचिरोली (रु. १,०८,८१७), वाशिम (रु. १,१७,६९२), असून पुणे (रु. २,८५,४०९), ठाणे (रु. २,९४,३६२) व मुंबईचे दरडोई उत्पन्न सर्वाधिक रुपये ३ लाख ४४ हजार ३९४ इतके आहे.
- मुंबई, ठाणे व पुणे यासारख्या महानगरांचे दरडोई उत्पन्न आणि ग्रामीण दुर्गम जिल्ह्यांचे उत्पन्न हे विषमतेची प्रचंड दरी दाखविते.

राज्यात मागील १५ वर्षात ५१ हजार १०४ बालमृत्यू

राज्यातील विशेषतः आदिवासी भागातील अर्भक मृत्यू आणि माता मृत्यू कमी करण्यासाठी आदिवासी उपयोजना क्षेत्रात कार्यान्वित असलेल्या विविध योजनांच्या अंमलबजावणीमध्ये एकसूत्रता व प्रभावीपणा आणण्याच्या दृष्टीने सर्व घटक कार्यक्रमांना एकत्र करून शासनाने नवसंजीवनी योजना सुरू केली आहे.

तक्ता क्र. २ नवसंजीवनी योजनांतर्गत बालमृत्यूची माहिती

वर्ष	० ते १ वयोगट	१ ते ६ वयोगट	एकूण
२००८-०९	४,५२५	१,५६१	६,०८६
२००९-१०	४,४४३	१,८३७	६,२८०
२०१०-११	४,१२०	१,७२५	५,८४५
२०११-१२	३,५६४	१,३५०	४,९१४
२०१२-१३	३,५०७	१,०७४	४,५८१
२०१३-१४	२,९६५	९९७	३,९६२
२०१४-१५	३,०२२	१,१६४	४,१८६
२०१५-१६	१,९१७	७६२	२,६७९
२०१६-१७	२,०७०	७४८	२,८१८
२०१७-१८	१,६५८	५०३	२,१६१
२०१८-१९	१,५८८	४१८	२,००६
२०१९-२०	१,३०४	४११	१,७१५
२०२०-२१	१,१९५	३५८	१,५५३
२०२१-२२	१,१७०	३४२	१,५१२
२०२२-२३	६०५	२०१	८०६
एकूण	३७,६५३	१३,४५१	५१,१०४

(स्रोत: आरोग्य संचालनालयाचा फेब्रुवारी २०२२ अखेरचा अहवाल) (टीप: वर्ष २०२२-२३ची आकडेवारी, ऑक्टोबर, २०२२ पर्यंत)

- राज्यात बालमृत्यूचे प्रमाण कमी असल्याची पोकळ वल्गना करणाऱ्या प्रगत महाराष्ट्रात वर्ष २००८-०९ ते २०२२-२३ या १५ वर्षात ५१ हजार ७०० बालकांचा मृत्यू.
- ० ते १ वयोगटातील बालमृत्यूचे प्रमाण प्रतिवर्षी सरासरी २ हजार ५१० इतके असून १ ते ६ वयोगटातील बालमृत्यूचे सरासरी प्रमाण ८९६ इतके आहे.
- वर्ष २००८-०९ ते २०२२-२३ मध्ये ० ते १ वयोगटातील ३७ हजार ६५३ बालमृत्यूंची नोंद झाली.
- वर्ष २००८-०९ ते २०२२-२३ मध्ये १ ते ६ वयोगटातील १३ हजार ४५१ बालमृत्यूंची नोंद झाली.

नवसंजीवनी जिल्ह्यातील कुपोषित बालकांची संख्या वर्ष २०२२-२३ मध्ये ३३ हजार ७०६ इतकी मोठी

तक्ता क्र. ३

जिल्हा	२०२०-२१			२०२१-२२			२०२२-२३		
	मध्यम तीव्र कुपोषित	अति तीव्र कुपोषित	एकूण	मध्यम तीव्र कुपोषित	अति तीव्र कुपोषित	एकूण	मध्यम तीव्र कुपोषित	अति तीव्र कुपोषित	एकूण
ठाणे	१११४	११६	१२३०	१०८०	९९	११७९	१२७६	१०९	१३८५
पालघर	१०३२	११०	११४२	१७१५	१५८	१८७३	१५९१	१४८	१७३९
रायगड	३२	१०	४२	७७	१३	९०	५७	७	६४
पुणे	४३	१२	५५	१२८	३९	१६७	१०४	१८	१२२
नाशिक	१५०७	२७६	१७८३	८९७	१३७	१०३४	१५६०	१८३	१७४३
अहमदनगर	५११	१२१	६३२	३५०	५९	४०९	३३१	६३	३९४
धुळे	८७१	३२८	११९९	४७९	२८१	७६०	४५७	२४५	७०२
जळगाव	५६	१८	७४	१२	३६	४८	१९७	८८	२८५
नंदूरबार	९८१४	१२६१	११०३०	९९२५	१५८४	११५०९	१९५४९	३९३९	२३४८८
अमरावती	१०७७	८४	११६१	१६५९	१५१	१८१०	१८६४	२०४	२०६८
यवतमाळ	१९	३	२२	४०	१५	५५	६४	२४	८८
नांदेड	१६	११	२७	६८९२	१८	६९१०	३६	७	४३
गोंदिया	१८४	४२	२२६	४८४	९५	५७९	३३५	५३	३८८
गडचिरोली	५९६	१०६	७०२	७२३	१९४	९१७	४१५	१३७	५५२
नागपूर	२८	८	३६	१४७	२३	१७०	५१	१०	६१
चंद्रपूर	१२३	३४	१५७	३३३	५८	३९१	४९२	९२	५८४
एकूण	१७०२३	२५४०	१९५१८	२४९४१	२९६०	२७९०१	२८३७९	५३२७	३३७०६

स्रोत: आरोग्य सेवा संचालनालयाचा अहवाल, डिसेंबर, २०२२ अखेर

राज्यातील आदिवासी भागात वर्ष २०२२-२३ मध्ये (ऑक्टोबर, २०२२ अखेर पर्यंत) ३३ हजार ७०६ कुपोषित बालकांची नोंद झाली असून त्यातील ५ हजार ३२७ अति तीव्र कुपोषित तर २८ हजार ३७९ बालके ही मध्यम तीव्र कुपोषित अशी आढळलेली आहेत.

राज्यातील आदिवासी भागात वर्ष २०२१-२२ मध्ये २७ हजार ९०१ कुपोषित बालकांची नोंद झाली असून त्यातील २ हजार ९६० अति तीव्र कुपोषित तर २४ हजार ९४१ बालके ही मध्यम तीव्र कुपोषित अशी आढळलेली आहेत.

- ✘ राज्यातील आदिवासी भागात वर्ष २०२०-२१ मध्ये १९ हजार ५१८ कुपोषित बालकांची नोंद झाली असून त्यातील २ हजार ५४० अति तीव्र कुपोषित तर १७ हजार २३ बालके ही मध्यम तीव्र कुपोषित अशी आढळलेली आहेत.
- ✘ राज्यातील नंदुरबार जिल्ह्यात वर्ष २०२२-२३ मध्ये ऑक्टोबर २०२२ अखेर पर्यंत २३ हजार ४८८ कुपोषित बालके आढळून आली असून या कालावधीत संपूर्ण राज्यात आढळून आलेल्या कुपोषित बालकांच्या तुलनेत नंदुरबारमधील कुपोषित बालकांचे प्रमाण ६९.६८% इतके मोठे आहे.
- ✘ वर्ष २०२०-२१ मध्ये राज्यात आढळून आलेल्या एकूण कुपोषित बालकांच्या तुलनेत नंदुरबारमधील कुपोषित बालकांचे प्रमाण ४१.२५% इतके होते.
- ✘ वर्ष २०२१-२२ याची तुलना करता वर्ष २०२२-२३ मध्ये नंदुरबारमधील कुपोषित बालकांचे प्रमाण २८.४३ टक्क्यांनी वाढले आहे.

मागील वर्षभरात आदिवासींच्या संदर्भात घडलेल्या निवडक घटना

- ✘ पालघर जिल्हातील जव्हार, मोखाडा तसेच नाशिक जिल्ह्यातील सुरगाणा इगतपुरी येथील वय वर्षे ७ ते १४ वयोगटाततील मुलांना आदिवासी पालकांनी आपल्या मुलांना उदरनिर्वाहासाठी कोणतेही साधन नसल्याने पैशासाठी नगर जिल्ह्यातील सावकारांना विकल्याची लाजिरवाणी घटना घडली असून ऑक्टोबर, २०२२ वा त्या दरम्यान एकूण २८ प्रकरणे समोर आली आहेत. श्रमजीवी संघटनेच्या कार्यकर्त्यांनी या २८ मुलांची वेठबिगारीतून सुटका केली असून संबंधित सावकारांवर एफ.आय.आर. दाखल करण्यात आले आहेत. त्यामुळे या आदिवासी कुटुंबांना वेळेत रोजगार व वेतन मिळाल्यास आपल्या मुलांना उदरनिर्वाहासाठी विकण्याची वेळ येणार नाही.
- ✘ पालघर जिल्ह्यातील आदिवासी दुर्गम भागातील जव्हार, मोखाडा, विक्रमगड या तालुक्यात सद्यस्थितीत (मार्च, २०२३) रोजगार हमी योजनेतर्गत मजुरांची रु. १६ कोटींची मजुरी प्रलंबित आहे. एप्रिल २०२२ मध्ये पालघर जिल्ह्यातील रु. २३ कोटीपेक्षा जास्त मजुरी प्रलंबित होती. काम करूनही जर आदिवासी मजुरांना वेळेत मजुरी मिळाली नाही तर आदिवासींचे या भागातून रोजगारासाठी स्थलांतर होत राहणार.
- ✘ आदिवासी विकास विभागाने नुकत्याच जाहीर केलेल्या प्रस्तावानुसार राज्यातील ३ हजार आदिवासी पाडे मूलभूत सोयी-सुविधांपासून वंचित आहे.